

Les propostes ecologistes de l'alnus per a Sant Just Desvern

PROGRAMA ESTRATÈGIC MEDIAMBIENTAL PER AL PERIODE 2011- 2015 A SANT JUST DESVERN PROPOSAT ALS PARTITS LOCALS PEL CEPA / Alnus - Ecologistes de Catalunya

SUMARI	
00.- Introducció	
1.- Energia	5.- Collserola
2.- Urbanisme i habitatge	6.- Mobilitat
3.- Policia verda	7.- Comerç i consum
4.- Gestió de residus	8.- Conclusió



00.- Introducció

A Sant Just Desvern s'han fet algunes millores aquests anys per al desenvolupament sostenible, tot i que encara falta molt per arribar a uns objectius desitjables d'equilibri. De fet, Sant Just va per davant de la majoria de municipis metropolitans en qüestions ambientals. Fer una política global de sostenibilitat correspon en primer terme a Europa, després a Espanya, a Catalunya i finalment als municipis. Per tant, no demanem que des d'ací es canviï el model, però sí s'han de marcar pautes en els temes que ens correspon. La pragmàtica política deixa uns marges molt estrets a l'actuació municipal, quan el que cal és un canvi de paradigma. Mentrestant, volem fer algunes propostes que creiem factibles en l'àmbit local.

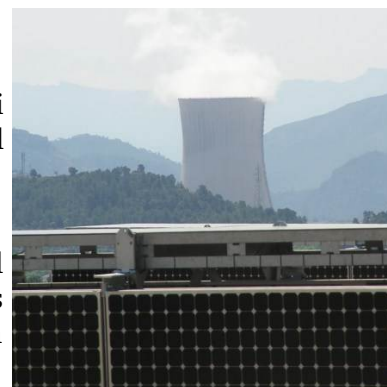
De les propostes anteriors (2003 - 2011) han quedat inèdites, no tractades, les següents:

- 1.- Policia verda
- 2.- No urbanitzar més la Vall (Es preveu seguir construint a zones agroforestals o seminaturals. Mas Lluí 2, can Candler 2, ...)
- 3.- No es tanca el model de ciutat dispersa.
- 4.- Mobilitat, construcció del carril bicicleta i connexió intermunicipal, prioritàriament amb Barcelona.
- 5.- Recollida separada i eficient dels residus.
- 6.- Consum sostenible.

1.- Energia

Un major consum d'energia comporta també una major contaminació del medi que afecta de ple a la salut de les persones i, amb el canvi climàtic, a tot el planeta.

- **Ordenança municipal:** Cal actualitzar i reforçar l'Ordenança municipal (superant, si cal, la normativa estatal) per a que obligui a posar plaques solars tèrmiques a totes les edificacions noves que necessitin aigua



calenta, independentment del m2 construïts. Estimular mitjançant desgravacions o subvencions la instal·lació de les plaques en blocs i en cases unifamiliars.

- **Estalvi energètic:** Aplicar plans d'eficiència energètica als equipaments municipals i també a l'enllumenat públic. S'ha de prendre més mesures de reducció del consum, algunes senzilles, com regular els termòstats de les calefaccions o aires condicionats, substituir els enllumenats poc eficients, tancar els llums quan no són necessaris, i altres més complexes, com millorar els aïllaments i dissenyar els nous equipaments o les reformes dels actuals de forma bioclimàtica...
- **Campanya continuada de difusió d'informació sobre energia i consells per al seu estalvi i promoció de les energies renovables.** Per exemple aprofitar la contraportada del butlletí municipal.
- **Aconseguir estendre la utilització de plaques solars** fotovoltaïques i de les plaques tèrmiques mitjançant l'afavoriment de la creació de mini-centrals sobre les teulades i els terrats, tenint en compte que al poble-ciutat hi ha més de mil cases unifamiliars, més del 50 per cent de les quals tenen possibilitats de funcionar com a central elèctrica i generar llum i escalfar l'aigua. Tasca d'informació dels costos i de les subvencions, millores dels aïllaments, de l'eficiència, del greu impacte de les energies no renovables i de les piles, afavoriment de l'ús de les recarregables.
- **Evitar la contaminació lumínica**, amb la instal·lació de barrets als fanals o substituir-los per altres més eficients per evitar que la llum vagi cap al cel. Canvi de les bombetes de poca eficiència per altres de poc consum i molta durada. Millorar l'eficiència i reduir l'impacte de la il·luminació monumental.
- Preveure la instal·lació per a carregadors de cotxes elèctrics en les reformes urbanes i habilitar llocs nous ja aquest mateix any.



2.- Urbanisme i habitatge

Sant Just fa temps que està sobrepasant els límits admissibles de desenvolupament territorial, envaint els espais agrícoles i forestals de la Vall i de Collserola, importants per a l'equilibri territorial i socioambiental metropolità. El darrer ha estat el Mas Lluí 2. Encara queden pendents el desenvolupament de la Bonaigua, Can Candeler 2, que tots els partits fins ara han acordat tirar endavant, segons Alnus - EdC sense suficient justificació ni necessitat... i en un futur també està previst re-qualificar part del sector de la Enher. La necessitat d'habitatge no ha de malmetre l'entorn natural, per tant cal endegar polítiques de màxim aprofitament del territori.

- Encara s'és a temps a **fer marxa enrere als projectes urbanístics no desenvolupats** com Can Candeler 2, la Bonaigua, Enher (en previsió de soterrament).

Tal com es va desplegar el Pla territorial metropolità, a esqueses de la ciutadania, amb la planificació de futurs desenvolupaments, caldrà aviat formular-se un replantejament de l'urbanisme municipal a 30 anys vista.

- **Estudis i debat obert per definir el Pla d'Ordenació Urbanística Municipal (POUM)** de Sant Just, amb línia estratègica de blindar la Vall en un sentit ampli per evitar desenvolupaments futurs.
- **S'ha de fer pisos veritablement socials**, a poder ser de lloguer (a partir d'1/3 del salari mínim), per compensar el desequilibri sociològic de la societat santjustenca, molt decantada, pel nombre d'habitants, en els d'alts d'ingressos econòmics, i especialment per donar oportunitats al treballadors de Sant Just que voldrien viure ací i no poden, i al sector de persones de Sant Just que no poden optar a un pis.
- **Els carrers del centre històric dedicar-los completament als vianants**, càrrega i descàrrega els matins de dilluns a dissabte, i carnet de resident pels cotxes dels propietaris de la zona. Els altres vehicles, prohibit el trànsit.

Un cop la Vall ja forma part de la Xarxa Natura 2000 europea i del Parc Natural de Collserola, no es pot admetre desenvolupar més els vials ni ampliar els existents a la Vall.

- **Retirada del Vial projectat al PGM que uneix la Plana Pedrosa amb el futur Mas Lluí 2.**
- **Reordenació de la Vall sense tancament amb vials de ronda.**
- Reformular si cal les Normes urbanístiques (NNUU) per assolir el màxim aprofitament sostenible del sostre edificatori que ens queda.
- **Afavorir els habitatges entre 50 i 90m2 i no permetre més habitatge unifamiliar aïllat.**



- Habitatge social comunal tipus *aparthotel* principalment per a joves, amb lloguer assequible. Per exemple adaptant l'antiga escola Núria, o can Freixes.
- Atès el gran nombre d'habitatges buits, endegar un programa de masoveria urbana.

Les conques hidrogràfiques s'han de respectar com a medi natural i no transformar-los en canalitzacions, com actualment passa a la riera en la zona industrial.

- Calen **accions per rectificar els errors del passat** i transformar aquest espai de forma més naturalitzada amb vegetació de ribera. (l'Ajuntament ja té estudis fets i no els posa en pràctica!)
- Cal garantir la seguretat de les persones i els habitatges front a grans avingudes d'aigua procedents de la Vall de Sant Just. Al segle passat es va construir en algunes zones inundables a ran de torrents. Cal analitzar seriosament les zones de perill i ser estrictes planificant l'urbanisme. A mig termini desconstruir i facilitar un traslladat o reallotjament de la gent afectada.



La sequera pot tornar a fer-se present, calen polítiques fermes d'estalvi i d'aprofitament de l'aigua:

- **Aprovar l'ordenança municipal que obligui a les empreses constructores a recollir les aigües pluvials** per a jardins i per a les piscines. Facilitar la construcció dels dipòsits de recollida de les aigües pluvials a les cases unifamiliars i plurifamiliars on tècnicament sigui possible.

3.- Policia verda

La policia municipal del poble ha de tenir diverses tasques assignades, totes importants: la labor d'educació cívica mediambiental no s'ha considerat fonamental davant altres com la regulació del trànsit, la seguretat ciutadana, etc.

Creiem necessari que la policia assumeixi la tasca de control del què es llença a els contenidors de recollida selectiva o de deixar residus al carrer (ens trobem cartró pel mig dels carrers, o mobiliari voluminós al costat de contenidors de rebuig), S'ha de considerar delictiu el fet de no participar en la recollida selectiva i, aquesta, fer-la bé, ja que si no es fa contribuïm a agreujar el problema de la contaminació i estem passant els límits del que és acceptable. Altres temes a considerar són les "caques de gossos", que les trobem per tot arreu; o que en la zona perifèrica al voltant de



Collserola hi trobem deixalles i abocaments incontrolats, matalassos, runes, llaunes, bateries de cotxes, etc.



Igualment, la policia verda hauria d'actuar davant dels vehicles mal aparcats sobre les voreres o en passos de vianants, velocitats excessives, i vigilar els possibles delictes contra el medi ambient fent controls sistemàtics per evitar la contaminació acústica i atmosfèrica. Finalment, vigilar l'accés motoritzat i de ciclistes destructius per camins i corriols de la Vall, entrada de Collserola, etc.

Les mesures actives (policia aturant, informant, multant, retenint) són molt més efectives que les passives a l'hora d'assolir els comportaments cívics desitjables, per exemple: posar semàfors en llocs innecessaris causa un excés de contaminació per fums i sorolls en una determinada zona, i no garanteix velocitats lentes. Els passos elevats que desgasten enormement els amortidors tampoc són la solució, ja que a molts conductors tan se'ls en dona passar a 50, 60 km/h o fins i tot més.

Dotació de 4 policies municipals verds, amb una moto elèctrica i una gravadora o vídeo per gravar les faltes i anar fent informes, captar els infractors i avisar-los en primera instància. Als reincidents, multar-los.

- La policia verda ha de vetllar per controlar les zones on no es fa la recollida selectiva, fer estudis i proposar solucions.

4.- Gestió dels residus

La gestió dels residus és cabdal avui dia. La societat de consum genera diàriament grans quantitats de residus que cal tractar, gestionar i ubicar. La manera més eficient i neta de fer-ho és la reutilització i el reciclatge per als quals cal sens dubte la col·laboració ciutadana, i per tant cal facilitar-la al màxim. Actualment la majoria dels residus de St. Just es duen a l'ECOPARC de BCN per al seu tractament. *L'ecoparc ha anat demostrant la seva poca eficiència i el perill per a la salut que comporta, sobretot en el tractament de la matèria orgànica a causa del seu gran volum i reacció biològica amb fortes pudors degut a l'acció dels microbis i bacteris. Realment és un greu problema que necessàriament comporta un fort impacte ambiental.*

Des d'Ecologistes de Catalunya no compartim les polítiques de grans infraestructures de tractament i de gestió de residus que se'ns estan imposant els darrers anys, sobretot aquests ecoparcs. Pensem que és millor optar per fer més plantes mitjanes i petites distribuïdes pel territori i acabar amb la incineració dels residus. L'abocador és imprescindible, però s'ha de fer el possible per generar el mínim residu, per tant és fonamental fer un consum responsable i participar en tota la recollida selectiva.

Les dades de Sant Just no són afalagadores, hi ha un consum més alt, i es produeixen més residus, aproximadament 1.5 Kg/dia per habitant. La recollida és deficient, calen noves vies per assolir polítiques de reducció de residus en el camí a una nova civilització del no residu.

- **Els residus tòxics** (que a casa n'és ple: piles, pots de pintura, laca, fluorescents compactes o llargs, esprais, etc.) necessiten tractaments específics i separar-los de la brossa general, **és imperiós dur-los a la deixalleria.**
- **Potenciar la minimització i el reciclatge** amb campanyes continues inclòs el porta a porta. Implicar de debò el comerç local. Acord per no regalar més bosses de plàstic als comerços. Pagar 5 o 10 cèntims segons la mida. Potenciar l'ús el carretó, la caixa i la bossa reutilitzable.
- Editar un full fàcil i esquemàtic (per penjar a la cuina) que indiqui clarament quin residu va a cada contenidor.
- Renunciar a l'ineficient contenidor groc d'envasos (molt volum i poc pes necessita molts camions per al seu transport) i potenciar el triatge del rebuig, com fan altres municipis. (mentre hi sigui cal fer la separació dels envasos correctament).

- Plantejar el compostatge local per barris, als parcs o amb una petita planta als afores (a la qual s'aprofitaria les restes de l'esporgada dels arbres de parcs i de carrers).
- **Acostar la deixalleria al poble** i adequar-la per a un triatge de tots els elements que hi arriben de manera que s'aprofiti al màxim els materials i en quedin pocs de banals. Mentre això no es faci, tenir una deixalleria ambulant decent: passar per tots els barris una vegada a la setmana mínim i que s'hi pugui deixar de tot (sinó, és un despropòsit per la gent que treballa i no disposa de vehicle privat). L'altre opció és preveure dins del poble mini deixalleries addicionals a les existents.
- Popularitzar els mercats d'intercanvi de 2^a ma.
- S'ha de regular la producció i la recollida de residus per part dels negocis: matèria orgànica, que reciclin de veritat



el cartró i tots els productes que puguin.

- **Compromís definitiu d'evitar l'ús i l'aplicació de materials i d'elements amb base o amb contingut de PVC** (Clorur de polivinil, plàstic extremadament contaminant des de la seva fabricació i fins a la seva eliminació com a residu) per part de l'Ajuntament i de les seves contrates.

- **Reduir la propaganda privada que embruta el paisatge urbà amb cartelleres per tot arreu. I acabar amb tanta propaganda municipal i electoral, tant en cartells com en els fanals.**



Serveix de poc més que per malbaratar els recursos i els diners.

- La neteja dels carrers no es pot fer amb màquines sorolloses (que sobrepassen els límits admesos de dB) i que aixequen tanta pols.

- L'esporga petita i retallada d'herba cal evitar fer-la amb medis sorollosos motoritzats.

- **Reduir la propaganda privada que embruta el paisatge urbà amb cartells per tot arreu. I acabar amb tanta propaganda municipal i electoral, tant en cartells com en els fanals.** Serveix de poc més que per malbaratar els recursos i els diners.

- **Cal reduir el gran nombre de butlletins municipals que s'editen.** Molts d'ells van a la paperera directament. Cada dia més les persones tenim correu electrònic, que es faci una recollida de e-mails de persones que volen rebre'l per correu electrònic, o millor, canviar a tramesa setmanal de les notícies d'actualitat. Constatem que hi ha moltes institucions i organitzacions ONGs que ja ho han fet.

5.- Collserola

La legislatura 2003 - 2007 Collserola va ser un punt fort del debat polític. Per una banda es va acordar amb alguns propietaris un conveni que cedeix a l'Ajuntament una part de la Vall per a preservar-la, a canvi se'ls regalava altres sols de l'àmbit local i metropolità mitjançant permutes del Pla General Metropolità. Aquesta opció tenia un termini de 9 anys com a límit per al seu compliment, i això es complirà abans del final de la propera legislatura. Així doncs cal acabar de lligar caps, atès que aquests espais cedits actualment no reben la protecció del parc natural tot i ser dins els nous límits.



També es van aprovar dos projectes urbanístics (uns 1500 habitatges) en espais agroforestals, Mas Lluí 2 i Can Candeler 2, el primer ja s'ha començar a dur a terme tot i que gràcies a la crisi s'ha aturat parcialment. Tot i això, encara queda sòl a Collserola i el govern ni cap partit no hi ha proposat l'aturador definitiu, ni aprofitant la declaració del Parc Natural.

- **Desprogramar qualsevol sostre urbanitzable a la Vall**, encara queden les reserves d'equipaments entre el Mas Lluí 2 i Can Mèlich i Can Solanes. Cal modificar el seu estatus a agrícola i forestal. No desenvolupar el pla de la Bonaigua, can Candeler 2, ni l'actual sector de la ENHER atès causaria greus problemes de mobilitat només solucionables ampliant o creant noves carreteres per Collserola.
- Cal ampliar **els límits del parc natural de Collserola** un cop es desprogramin els sectors proposats.
- **Adequar la zona de can Biosca com a àrea de lleure del Parc de Collserola** ja que és el principal ús que rep actualment sense estar adequat.
- Can Candeler pot ser Museu etnològic municipal i porta del parc de Collserola.
- **Construir diversos itineraris naturalístics al llarg de la riera i de la vall**, facilitant-ne l'accés.
- **No pavimentar més el camí de la muntanya**. A la llarga naturalitzar-lo.
- **Creació d'una brigada de neteja de la zona periurbana**. Les tasques que realitzarà seran la neteja periòdica de les zones on acaba el poble-ciutat i comença Collserola. Aquestes zones s'agredeixen de forma continua i, per tant necessiten, com els parcs públics, una neteja quotidiana. Aquest servei treballarà coordinat amb la policia verda.
- **Cuidar la muntanya** i no maltractar-la amb esporgades i estassades intensives i poc selectives.
- **Creació de la figura legal de Refugi de fauna salvatge a la vall** de manera que no es permeti la caça, excepte per a controls de població imprescindibles i raonats del senglar o d'altres. La Vall i Collserola cada dia estan més freqüentades per la gent que vol gaudir de l'espai natural i resulta un perill el fet de tenir caçadors al voltant disparant.



Les obres d'ATLL a la Vall per construir un túnel de transvasament d'aigua potable entre conques ha provocat la destrucció de força entorn natural i semi-natural. Alguns sectors ja s'han arranjat parcialment, [altres encara estan per fer](#), l'entorn de la part baixa de la riera de Sant Just ha quedat absolutament degradada per l'entrada de la tuneladora.

- És un deure de l'ACA i ATLL aportar el recursos per garantir l'adequació correcta de l'entorn. L'Ajuntament ha de exigir un arranjamet el més naturalitzat possible atès la majoria del sector està dins el parc natural de Collserola.



6.- Mobilitat

Cal educar a les persones, per fer compres i per anar a les escoles hi ha una forma ecològica, sana, recomanada pels metges: caminar. Aquesta vila de punta a punta es fa en mitja hora, **el recorregut mig és de 15-20 minuts**.

Cal construir camins, a peu, escolars, segurs i segregats al màxim dels vehicles i fer carrils bici. Són dos objectius de futur, els gestors municipals ho han de prendre seriosament, no com fins ara com una bona intenció dels ecologistes.

Les bicicletes són part estratègica de grans ciutats europees, per evitar la contaminació que mata més que els accidents de trànsit, i per pacificar els centres de les ciutats. Fa 8 anys vam fer la proposta de crear una sèrie d'itineraris i de carrils bici i no s'ha fet gaire en aquest sentit. La passada legislatura es va fer un fòrum participatiu sobre mobilitat i no s'ha traduït en gaires accions de millora.

- Insistim en l'aplicació del nostre: **PROJECTE DE CARRIL-BICI A SANT JUST DESVERN**
- **Limitar la velocitat dintre dels casc urbà a 20, 30 i 40 km/h, per tal de disminuir els sorolls i augmentar la seguretat. Conseqüentment fer complir la normativa.**
- **Informar regularment sobre els problemes de la contaminació dels vehicles** i els efectes sobre la salut de les seves emissions. I publicar periòdicament els resultats dels nivells de partícules al nostre municipi.
- Informar sobre els avantatges de la **conducció eficient**, menys contaminació i consum, etc.
- **Cal donar més importància i prioritat al vianant** que al conductor en vies urbanes. Els passos de vianants han de ser als llocs on correspon, és a dir, just a les cantonades (i no uns metres més enllà) per facilitar el pas al vianant i la visibilitat als possibles conductors que vulguin girar (que veuen més fàcilment el vianant i eviten així una situació de perill). Cassos com la rotonda d'Av. Indústria amb Miquel Reverter, o la nova de la Miranda estan molt mal resolta, obligant el vianant a fer un bon tomb per poder creuar d'un lloc a l'altre ja que la prioritat aquí és evident que és per al conductor.
- Cal que les promeses fetes per l'**arribada del metro** es compleixin en aquesta legislatura.
- Millorar els accessos en transport públic al polígon industrial.
- Millorar l'accés ràpid a Renfe de Sant Feliu que pot donar sortida a molta gent.
- Estendre una bona xarxa d'aparcaments bicicletes en forma d'U invertida i implantar el bicibox de manera ocasional en fase de prova estudiant la seva ubicació ideal.



7.-Comerç i consum

En comprar qualsevol bé de consum, estem subvencionant uns processos de producció determinats per cada marca o productor que hi ha al darrere. En general aquests processos són bastant contaminants, però des de fa alguns anys s'estan introduint al mercat productes alternatius més nets o ecològics. No obstant, aquests productes estan pràcticament marginats o ni tan sols són presents en el comerç local.



El cas dels aliments és paradigmàtic, només els productes amb certificació ecològica asseguren que no s'han usat plaguicides, adobs químics, medicaments, hormones, etc. que a la llarga poden causar greus problemes a la salut humana i a l'entorn natural. Conèixer l'origen dels productes ajuda força a l'hora de triar-los. Els productes que vénen de les rodalies són preferibles als que ho fan de lluny, ja que el transport de mercaderies és una de les principals fonts de contaminació i d'efecte hivernacle.

Cada cop és més difícil trobar aliments frescos saborosos i de qualitat, la mercantilització ens assegura uns productes (pa, fruita, verdura etc.) estètics però sense gaire gust ni nutrients. És necessari per al nostre benestar tenir l'opció de gaudir d'una bona alimentació. Una bona opció ciutadana són les cooperatives de consum ecològic a partir de productors locals.

- **Cal potenciar des del comerç local els productes i els béns fets a partir de producció neta, naturals, amb l'embalatge just, a dojo o dosificat. Els productes han de tenir marcats clarament la procedència a les etiquetes i als rètols.**
- **Potenciar també el consum dels productes de comerç just** que afavoreixen el desenvolupament equitatiu del 3er món. Com a fet concret es poden posar les màquines de cafè als centres i equipaments **municipals** que dispensin productes de comerç just, a d'altres municipis ja ho han fet. En les festes oficials, nit de la cultura, festa major etc., consumir els productes de comerç just que estiguin a l'abast del mercat, si representa un deu o un vint per cent, per ací s'ha de començar.



- **Els consumidors tenim el dret d'escollir** els productes que suposen un mínim impacte ambiental i conèixer el seu origen i característiques. Destacar-ho a l'etiquetat.



- **Cal potenciar i subvencionar l'agricultura local ecològica.** A la Vall de Sant Just tenim alguns camps de conreu abandonats i altres on encara es fa producció hortícola. Cal assegurar que sigui de qualitat i ecològica i que tingui sortida al nostre municipi. L'ajuntament pot intervenir en **facilitar o ajudar a desenvolupar cooperatives de consum de productes d'horta ecològics procedents de conreus locals o propers.**

8.-Conclusió

DEMANEM ALS PARTITS POLÍTICS LOCALS QUE APLIQUIN LA NOSTRA PROPOSTA QUE CREIEM VIABLE PER A LA SEGÜENT LEGISLATURA LOCAL.

Comissió CEPA- ALNUS

[Veure programa 2003 - 2007](#)

[Veure programa 2007 - 2011](#)

Centre d'Ecologia i Projectes Alternatius

CEPA / Alnus - Ecologistes de Catalunya de Sant Just Desvern

Casal de joves. Av. Indústria 34. (08960) Baix Llobregat

934731641 - 647330788 / 605782507

Casal Tel/Fax: 933710252

<http://alnus.pangea.org/> Bloc Opció Natura

Seu central CEPA c/ Jaume Balmes, 4 Bx (08750) Molins de Rei

Telèfons: 93 680 27 51 / 93 680 16 78 - **Fax:** 93 680 16 78

e-mail: cepa@pangea.org

<http://cepa.cat/>

<http://www.ecologistes.cat/>

<http://www.collserola.org/>